

# Easy-Fit Jumper

## Реководство по установке

EASY- FIT Jumper — это ортодонтический несъемный функциональный аппарат для выдвижения нижней челюсти в правильное соотношение с верхней. Также как и аппарат профессора Гербста, EASY- FIT Jumper крепится к молярам верхней челюсти и премолярной зоне нижней челюсти. В отличие от жесткой версии, EASY- FIT Jumper не крепится к ортодонтическим кольцам или сплит кастам, но соединяется с обычной брекет-системой с помощью прямоугольных трубок.



Набор для одного пациента паз .018" –  
Номер для заказа: **321-0118**

Набор для одного пациента паз .022" –  
Номер для заказа: **321-0122**

## Easy-Fit<sup>®</sup> Jumper



EASY- FIT Jumper в сочетании с эстетическими брекетами QuickClear от 13 до 23 зуба, брекетами Quick и трубками QuickMolar. На курсах, которые проводит компания Forestadent, рассказывают о правильной сборке аппарата. Мы рекомендуем посетить эти курсы. Очень важно правильно соблюдать инструкцию при установке аппарата.

## Компоненты набора\*



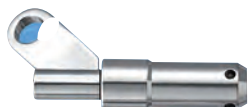
Ключ для  
регулировки трубок



Шестигранный стопор  
и ключ к нему



Гайка с прямоугольной  
трубкой (осью)



Направляющая трубка с регулируемой гильзой



Стержень

1



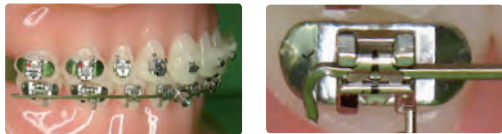
Укоротите прямоугольную трубку мезиально и/или дистально в зависимости от расстояния между брекетами: между первым и вторым моляром на верхней челюсти, между первым и вторым премоляром на нижней челюсти.

2



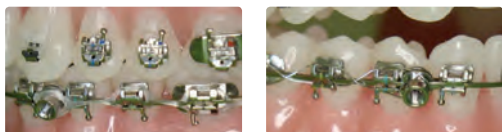
Оденьте прямоугольную трубку на стальную дугу сечением .018 x .025 и расположите ее правильно по сечению (чтобы дуга заполнила слот трубки).

3



Установите дугу на нижнюю челюсть так, чтобы гайка находилась между первым и вторым премоляром, закройте или залигируйте брекеты, и загните дугу дистально за вторым моляром.

5



Предотвратите мезиальное смещение гайки с трубкой с помощью 8-образной лигатуры или эластической цепочки.

7



Длина направляющей трубки регулируется индивидуально с помощью прилагаемого ключа.

9



Увеличьте ушко на стержне с помощью щипцов для того, чтобы свободно одеть на гайку. Будет лучше немного изогнуть ушко из-за анатомических особенностей в зоне клыка/премоляра.

## 11 Инструкция для пациента

### После установки:

- Необходимо выполнить упражнения по выдвиганию нижней челюсти и открыванию рта вместе с пациентом.
- Пациента необходимо информировать о всех возможных осложнениях, связанных с несъемным устройством.
- Пациента необходимо информировать о возможном высакивании стержня из трубки.
- Пациента необходимо информировать об избежании приема жесткой/липкой пищи.

4



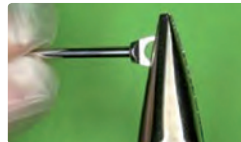
Плотно зажмите прямоугольную трубку мезиально и/или дистально с помощью крампонных щипцов. Гайка не должна касаться мезиального брекета.

6



Установите гайку с прямоугольной трубкой на верхнюю челюсть, закройте или залигируйте брекеты, зажмите прямоугольную трубку. Закрепите направляющую трубку на гайке с помощью шестигранного стопора. Убедитесь, что гайка правильно закручена. Фиксация проводится стандартной методикой.

8



Увеличьте ушко на стержне с помощью щипцов для того, чтобы свободно одеть на гайку. Будет лучше немного изогнуть ушко из-за анатомических особенностей в зоне клыка/премоляра.

10



Снова проверьте правильность установки и аппарата и произведите выдвигание нижней челюсти на необходимую величину в соответствии со средней линией!

Вид спереди на зубочелюстную систему с установленным аппаратом EASY-FIT Jumper.

Дайте пациенту 1 неделю на привыкание.

Проверьте адаптацию не позже, чем через 2 недели после постановки

**Смотрите инструкцию. Не несем ответственности за несоблюдение инструкции! Для индивидуального использования.**

Гарантия фирмы Forestadent Bernhard Forster GmbH на продукт покрывает только вещественные или производственные браки. Врач берет на себя ответственность за правильное использование и установку аппарата. Гарантия фирмы Forestadent не покрывает поломки, которые произошли из-за неправильного планирования лечения, неправильной установки или использования устройства.



www.pumpagroup.ru

+7 (495) 990-03-03